

## خلاصه:

خراسان جنوبی، آذربایجان غربی، ایلام، زنجان، خراسان شمالی، اردبیل و یزد با کمبود بارشی فراتر از ۲۰ درصد مواجه بوده اند.

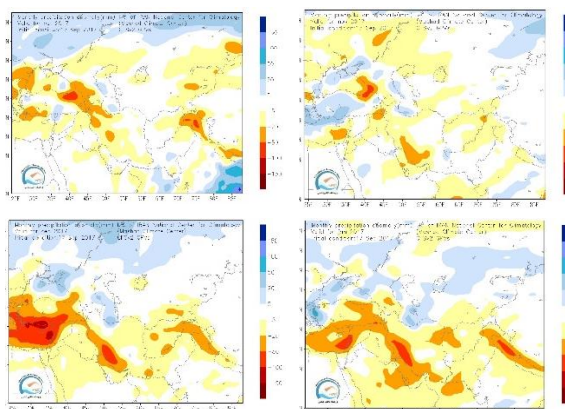
### پیش بینی بارش:

بارش پاییزه در نوار شمالی کشور بدون تاخیر آغاز گردید. انتظار می رود در یک ماه آتی شرایط بارشی در مناطق مذکور-به ویژه نیمه غربی سواحل دریای خزر- در حد نرمال و حتی قدری بیش از آن باشد؛ چنین وضعیتی کم و بیش تا پایان فصل پاییز در نواحی یادشده پایدار خواهد بود. بارش چندان مناسبی برای سال زراعی ۹۷-۱۳۹۶ در استان های واقع در جنوب غرب کشور پیش بینی نمی شود؛ به طوریکه استان های بوشهر، فارس، خوزستان، کهگیلویه و بویر احمد، چهارمحال و بختیاری و ایلام با خشکسالی مواجه خواهند بود. بارش در سایر استان های کشور متمایل به کمتر از میانگین بلندمدت خواهد بود. در شکل ۲ وضعیت بارش کشور برای ماههای مهر، آبان، آذر و دی ۱۳۹۶ نشان داده شده است. نقشه های یاد شده انتهای هفته اول هر ماه به روزرسانی می شوند.

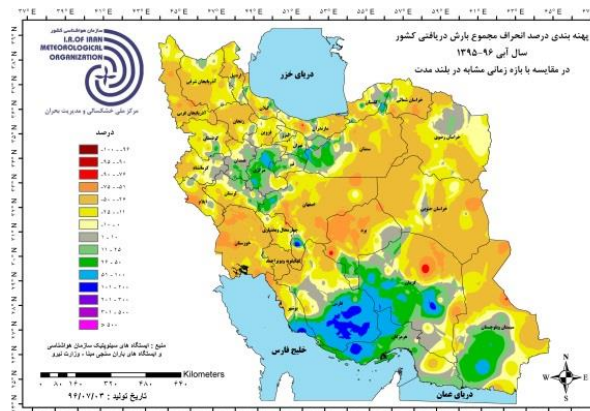
مجموع بارش کشور در انتهای سال زراعی ۹۶-۱۳۹۵ نسبت به میانگین بلندمدت و سال گذشته به ترتیب حدود ۶ و ۷ درصد کاهش یافته است. انتظار می رود در نیمه اول مهر ماه بارش هایی در حد نرمال در استان های ساحلی خزر(به ویژه نیمه غربی آن) و مناطق شمالی شمال غرب کشور رخ دهد؛ اما مجموع بارش فصل پاییز در سطح کشور(بویژه در جنوبغرب) به کمتر از میانگین بلندمدت گرایش دارد. شرایط یادشده مدیریت واقع بینانه منابع آب در حوضه های آبریز کشور- بخصوص برای تامین آب کشاورزی و شرب فصل بهار و تابستان سال آتی را می طلبد. مجموع بارش پاییزه در استان های ساحلی دریای خزر در حدود میانگین بلندمدت پیش بینی می شود. میانگین ماهانه دمای کشور در ماههای آغازین پاییز-به استثنای مناطق شرقی کشور-بین نیم تا یک و نیم درجه بیش از میانگین بلندمدت خواهد بود که در ابتدای فصل زمستان با قدری تعدیل، نرمال شده و حتی در برخی مناطق به کمتر از نرمال متمایل خواهد شد.

### وضعیت جاری:

پهنه بندی درصد انحراف بارش کشور نسبت به بلند مدت طی سال زراعی ۹۶-۱۳۹۵ در شکل ۱ آورده شده است.



شکل ۲- پهنه بندی انحراف از میانگین بلندمدت بارش کشور در ماههای مهر(بالا-چپ)، آبان(بالا-راست)، آذر(پایین-راست) و دی (Post\_CFSv2) ۱۳۹۶



شکل ۱- پهنه بندی درصد انحراف بارش کشور نسبت به بلند مدت طی سال زراعی ۹۶-۱۳۹۵

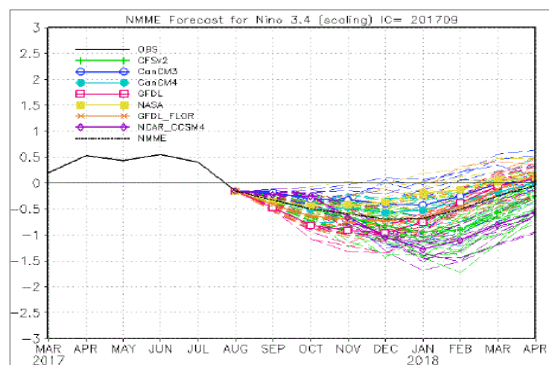
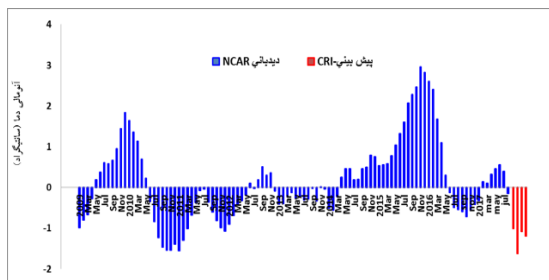
میانگین بارش پاییز ۱۳۹۶ کشور با تلفیق برون داد مدل های مختلف تهیه شده است. شکل ۳ نشانگر میانگینی از پیش بینی مدل های مختلف است، از اینرو در برخی مناطق، کم بارشی مورد انتظار

در شکل یادشده، همان گونه که ملاحظه می شود بسیاری از مناطق کشور به ویژه استان های خوزستان، کهگیلویه و بویراحمد،

میانگین دمای کشور در ماههای مهر و آبان به استثنای بخش هایی از نیمه شرقی کشور-بین نیم تا یک و نیم درجه بیش از میانگین بلندمدت خواهد بود که در ابتدای زمستان تعدیل شده و به وضعیت نرمال و در برخی مناطق متمایل به کمتر از نرمال می شود.

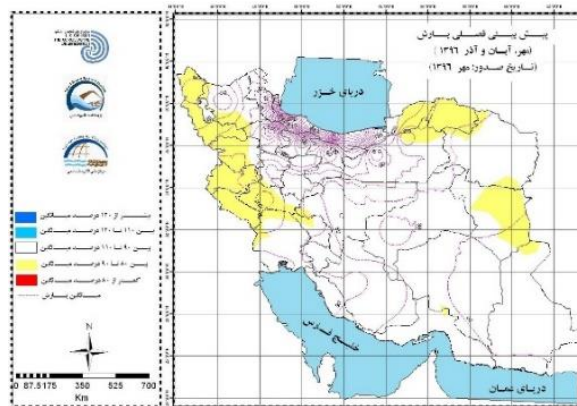
### پدیده های دور پیوندی:

نمایه انسو-۳ تا اوایل زمستان در وضعیت نرمال تا لاینیای به نسبت ضعیف است که به سهم خود اثر مهمی بر بارش ندارد(شکل ۶).



شکل ۶. پیش بینی نمایه Niño 3.4 با استفاده از پس پردازش برونداد داده های SST توسط پژوهشکده اقلیم شناسی (بالا) و پیش بینی چندمدلی NMME

فصل پاییز سال جاری در مقیاس ماهانه به خوبی آشکار نیست. انتظار می رود با آغاز زمستان قدری از کمبود بارش جبران شود.

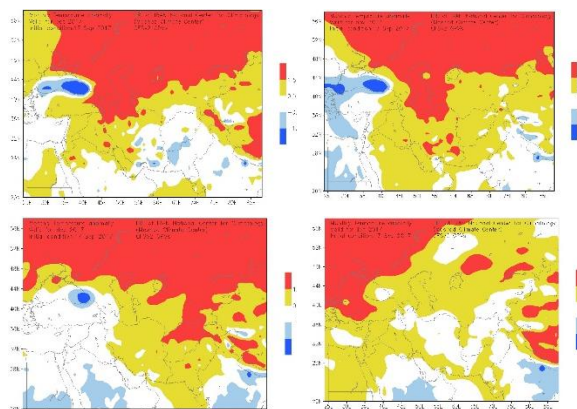


شکل ۳- پیش بینی ناهنجاری بارش کشور در پاییز ۱۳۹۶ نسبت به بلندمدت

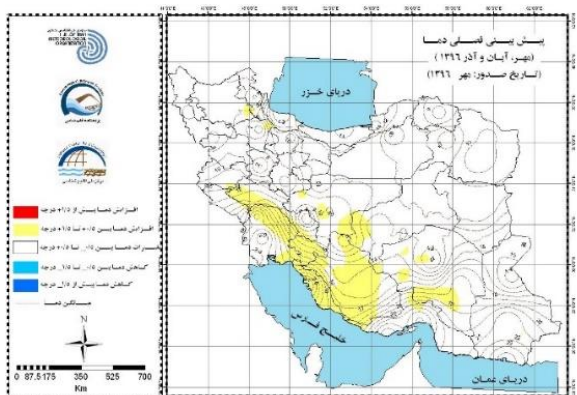
### پیش بینی دما:

شکل های ۳ و ۴ ناهنجاری دمای کشور را در مقیاس ماهانه و

فصلی نشان می دهند.



شکل ۴- پهنه بندی انحراف از میانگین بلندمدت دمای کشور در ماههای مهر بالا-چپ)، آبان(بالا-راست)، آذر(پایین(راست) و دی (Post\_CFSv2)۱۳۹۶



شکل ۵. پیش بینی ناهنجاری دمای پاییز ۱۳۹۶ نسبت به بلندمدت

### توضیحات:

پیش بینی فصلی کشور در انتهای هفته اول هر ماه صادر می شود؛ صحت آن برای سه ماهه اول حدود ۷۰ درصد است. تمامی نقشه ها بر مبنای ماههای میلادی ترسیم شده اند و در خیرنامه از نام معادل شمسی آنها استفاده شده است(دی=ژانویه و ...). دوره آماری در نقشه های ماهانه ۲۰۱۰-۱۹۸۲ می باشد. با دریافت داده های جدید، پیش بینی ها به روز شده و ممکن است کمی تغییر یابند. نقشه های تکمیلی در وب سایت های سازمان هواشناسی کشور، پژوهشکده های اقلیم شناسی و هواشناسی و مرکز ملی خشکسالی در دسترس می باشند. در صورت کسب اطلاعات جدید در فاصله بین صدور دو خبرنامه، توضیحات تکمیلی به صورت پیش آگاهی اقلیمی از طریق وب سایت های فوق ارائه خواهد شد.

آدرس: پژوهشکده(مرکز ملی) اقلیم شناسی، مشهد، بزرگراه شهید کلاتری

تلفن: ۰۵۱-۳۳۸۲۲۲۰۳

ایمیل: [mashadmcc@gmail.com](mailto:mashadmcc@gmail.com) + وب سایت: [www.cri.ac.ir](http://www.cri.ac.ir)